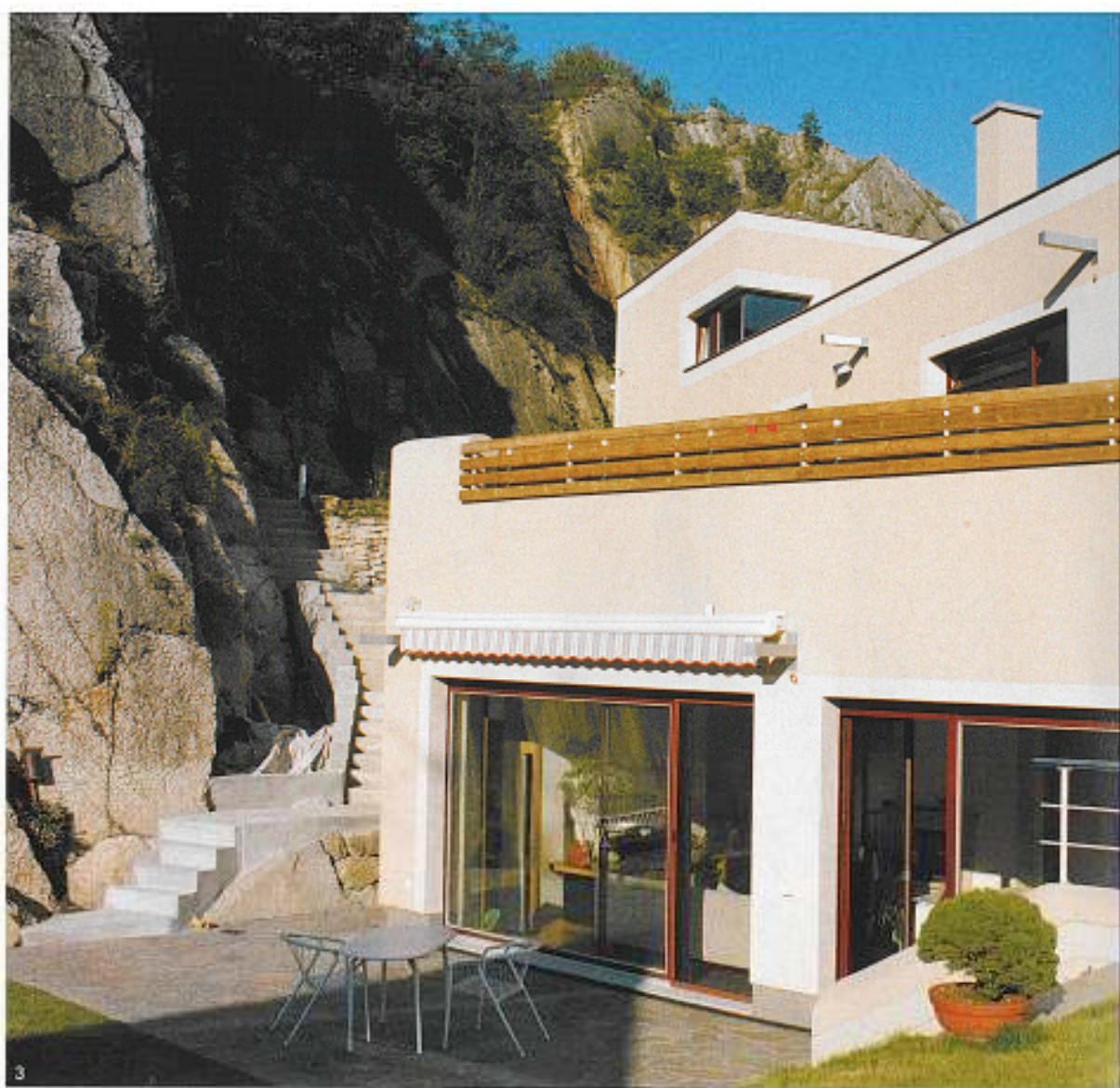




2

## Zkušenost majitelů

„Od rozhodnutí pro koupi pozemku po realizaci domu uplynulo několik let a znamenalo to mnoho hodin strávených nejen návrhem domu jako takového, ale i promýšlením každého detailu. Toto úsilí se nám vyplatilo. Spolupráce s autory byla velmi dobrá a frivá v určitých oblastech dodnes. Zatím nemáme kompletně zařízený interier, je důležité, abychom se s prostorem nejdříve sžili, teprve pak ho můžeme zařídit tak, abychom se zde cítili opravdu dobře.“



3

1 Čelní strana domu nebudí z ulice dojem rozměrného objektu, naopak dokonale zapadá do okolní zástavby. Při pohledu zevnitř působí pozemek rozlehlejším dojmem, protože většina střeš domů je zatavněná či osázená květinami a využívá se jako zahrada

2 Členitost domu koresponduje s charakterem okolní zástavby, složitým tvarem parcely a přehrnutí skály

3 Díky raštinové orientaci domu skála odráží sluneční paprsky na obvodové stěny. V zimě je to příjemné, pro ochlazení horších dnů chce majitelka zřídit u skály jezírko. Vedleí element jí tu zatím trochu chybí

4, 5 K ložnicím ve druhém podlaží patří terasa, která je schodišti propojená se zahradou dole i se střešní terasou ve třetím podlaží

5, 6 Členění fasády není náhodné. Umístění každého okna architekti citlivě promysleli tak, aby nabízelo co nejkrásnější výhled na skálu

7 Z ulice stavba sleduje uliční čáru, vjezd do garáže má proto obkroužený tvar. Vzdor určité sílnosti se podařilo najít místo i pro útulný dvoreček, který respektuje okolní zástavbu. Podobná nákouť je tu u každého domu

8 Za obvodovou zdí se dům tyčí ako hrad v poušti. Architektonickou kompozici tvoří dvě „věže“ propojené vřšním traktem, kde se nacházejí společné obytné prostory



4

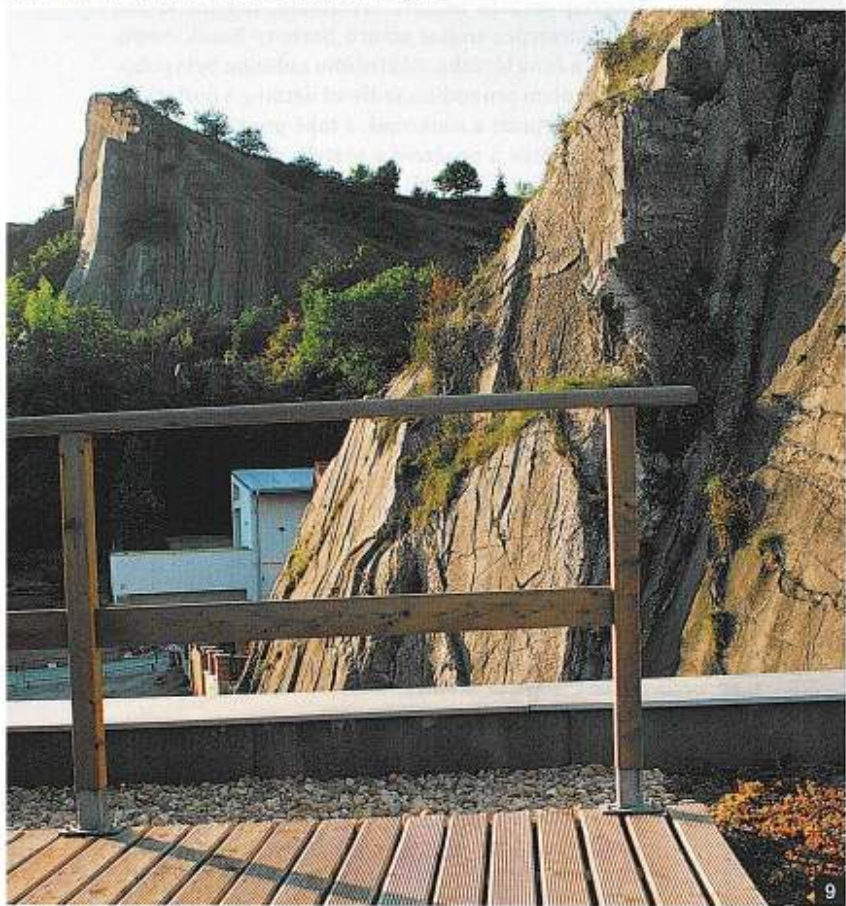


5



6









10



11



12



13

**Majitelé domu** už měli naplánované stěhování do bytu nedaleko odsud. „Šli jsme se projít po okolí, abychom se podívali, v jakém místě budeme trávit další léta života. Přišli jsme na toto místo, tehdy tu stál jen polorozbořený domek a nad ním se vypínala skála. Byla to láska na první pohled,“ říká náš hostitel, který se pak na návrhu domu přímo podílel. „Chtěl jsem domov s osobitostí a charakterem, ale důležitá pro mě byla především užitná hodnota. Pozemek je relativně malý a velmi komplikovaný, velkou část z něj zabírá právě skála.“

Manželé oslovili několik architektů, nejvíce se jim líbila koncepce trojice autorů Barbory Rossi, Josefa Šandy a Jana Mrázka. Základním zadáním bylo pohodlné bydlení pro rodinu se třemi dětmi – s dostatkem místa pro práci a soukromí, a také prostor pro přijímání návštěv a posezení s přáteli, spojující obývací pokoj, jídelnu a kuchyň.

#### Zápas s živly

Tvar a umístění pozemku napovídaly, že realizace projektu nebude vůbec jednoduchá. Přístup na parcelu vede přes potok po klenutém mostku tak úzkém, že se přes něj těžká technika dostávala jen s obtížemi. Náplavy z potoka, vysoká hladina spodní vody a skála vytvořily velmi složité podmínky pro založení stavby. Protože se terén navíc mírně svažuje, je hmota domu členěna do několika terasovitě uspořádaných úrovní.

**10** Do obývacího pokoje jde slunko většinu dne. Skleněná stěna poskytuje zajímavé propojení pokoje s venkovním prostorem.

**11** V kuchyni příjemně barevně kontrastuje vanilkový odstín se zelenou a nechybí ani moderní nerez doplňky. Deska je z opalovaného umělého kamene.

**12** Vzdušný centrální prostor v sobě spojuje obývací pokoj, jídelnu i kuchyň. Perkyty mu dodávají pocit útulnosti. Nábytek v domě byl vyroben na zakázku podle návrhů architektů Barbory Rossi a Jana Mrázka.

**13** Schodiště bez jediného podpůrného sloupu, které vertikálně spojuje všechna podlaží domu, je architektonickým oříškem. Sloupě i podlahy jsou z lišého betonu.



## Slovo autorů

Dům vyniká nejen originální architekturou, ale i nízkoenergetickou koncepcí. V čem spočívá tajemství nízké spotřeby?

„Plášť je zateplen minerální vlnou v tloušťce 160 mm, ale úsporný provoz ovlivňují i tvar budovy, velikost a orientace oken a zasklení s nízkým koeficientem prostupu tepla. Řada oken je navíc koncipována jako neotvíravá. Díky orientaci k osluněným stranám jde do domu slunce fakticky po celý den. Na střeše jsou umístěny solární kolektory. Dům byl na základě výpočtu celoroční spotřeby energie na vytápění zařazen mezi energeticky úsporné stavby.“ říká autor technického řešení Josef Šanda.



15

### Technický rébus

Pádorys vychází z umístění, měřítka i orientace původní zástavby na pozemku. Architektura, bohatě členitá ve vertikálním i horizontálním směru, působí vzdušným a příjemným dojmem, cenou za tuto „lehkost bytí“ však bylo mimořádně složité statické řešení i technická realizace. Velký obytný prostor v prvním podlaží je dispozičně členěn, nenajdeme tu ale žádné sloupky či jiný podpůrný systém. Ve druhém podlaží se nacházejí nosné struktury, které bylo proto nutno staticky zajistit jiným způsobem. Nosné zdi i příčky jsou navzájem různě posunuty, schodiště se obešlo bez jediné podpory. Složitá technická řešení si vyžádaly i výstupy na zahradu ze všech podlaží domu. Architekti navrhli řadu schodišť a nástupů z jednotlivých úrovní. Pozoruhodné je i zastropení garáže. Jde o prostor bez jediné vzpěry, ačkoli tvoří podlaží pro zahradu.

### Dvě věže

Škalní sídlo, ne nepodobné starým hradům, tvoří jakési dvě věže, spojené nižším středním traktem. První věž se přechozím otevírá vstupní halou, z níž lze po několika schodech vyjít přímo do obývacího pokoje a do hostinského pokoje. Nad ním je pokoj nejstaršího syna, v posledním patře má pracovnu pán domu. Druhou věž obývá paní domu. V centrální části se kromě obývacího pokoje s jídelnou a kuchyní na-

chází také pokoj mladších synů, situovaný záměrně do blízkosti ložnice i matčiny pracovny. Suterén obsahuje tělocvičnu, prádelnu a koupelnu. Větší či menší koupelny a WC jsou součástí téměř všech místností v domě, stejně jako šatny. Z každého pokoje vede také samostatný východ na terasu. Do detailů promyšlenou koncepcí dokazuje několik méně obvyklých, ale velmi praktických úprav, například shozy na prádlo vybudované z koupelen do prádelny v suterénu. Dvouramenné schodiště bez jediného sloupu umožňuje v budoucnu vestavět výtah s výstupem na každém podlaží, čímž se dům řadí mezi potencionálně bezbariérové objekty.

### V hlavní roli genius loci

Přes svou modernost a neobvyklost působí dům pod skalou v okolní zástavbě velmi klidně a přirozeně. Investor i autorský tým pod vedením architektky Barbory Rossi vystihl, pochopil a respektoval náladu místa. Plným právem získala tato novostavba jako první rodinný dům v historii prestižní ocenění „Nejlepší novostavba v historickém prostředí“, kterou každým rokem uděluje v celorepublikové soutěži Klub za starou Prahu. Pro majitele domu to bylo příjemné překvapení: „Měli jsme velkou radost, když jsme se o tomto ocenění dozvěděli. Velmi jsem se snažili, aby dům nenarušil své okolí, a jak se zdá, opravdu se nám to snad povedlo.“



14

14 K ložnici vedle i pokojům dětí přislouží koupelny se sprchovým koutem nebo alespoň samostatný sprchový kout

15 Obvyklými pokoji včetně velkorysá rohová sedačka vyhledávají prostorový přesah mezi sezením a stůlováním

Náš  
tip

Jaký máte názor na tzv. nízkoenergetické domy? Zajímají vás zkušenosti druhých?  
Zúčastněte se diskuze na [www.dumabyt.cz](http://www.dumabyt.cz).



## PŮDORYSY

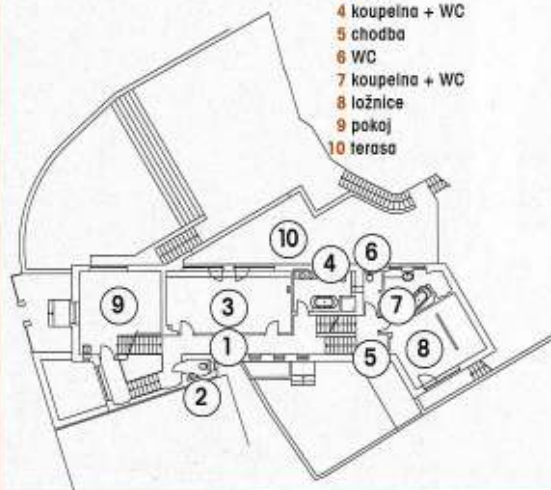
### SUTERÉN

- 1 vstupní hala
- 2 garáž
- 3 pokoj pro hosty
- 4 šatna
- 5 WC
- 6 herna
- 7 technická místnost
- 8 prádelna
- 9 koupelna



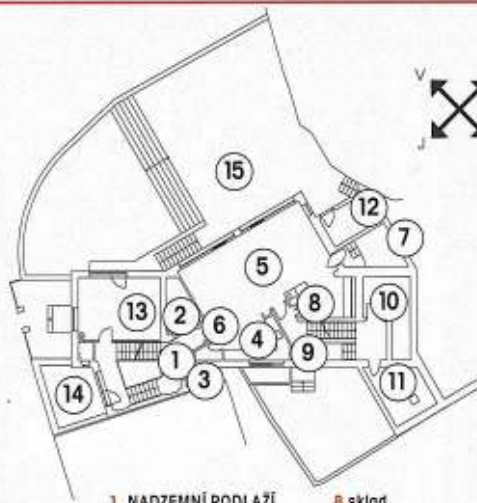
### 2. NADZEMNÍ PODLAŽÍ

- 1 hala
- 2 WC
- 3 pokoj
- 4 koupelna + WC
- 5 chodba
- 6 WC
- 7 koupelna + WC
- 8 ložnice
- 9 pokoj
- 10 terasa



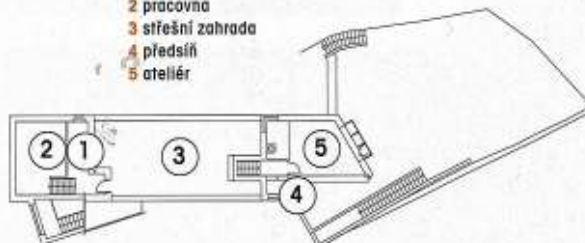
### 1. NADZEMNÍ PODLAŽÍ

- 1 hala
- 2 spiž
- 3 WC
- 4 kuchyň
- 5 obývací pokoj
- 6 komora
- 7 skřípek
- 8 sklad
- 9 chodba
- 10 sklad
- 11 komora
- 12 sklad
- 13 pokoj
- 14 terasa
- 15 terasa



### 3. NADZEMNÍ PODLAŽÍ

- 1 předsiň
- 2 pracovna
- 3 střešní zahrada
- 4 předsiň
- 5 ateliér



## TECHNICKÉ ÚDAJE

**Zastavěná plocha:** 260 m<sup>2</sup>

**Obestavěný prostor:** 1 543 m<sup>3</sup>

**Celková podlahová plocha:** 587 m<sup>2</sup>

**Konstrukce:** kombinace nosných zděných a železobetonových stěn, zdící systém Porotherm, stropy a schodiště železobetonové, zateplení obvodového pláště minerální vlnou tl. 160 mm

**Střešní krytina:** zelené střechy, šikmé střešní plochy – titanizinek

**Okna:** dřevěná s izolačními dvojskly

**Dveře:** dřevěné, zárubně obložkové

**Podlahy:** parkety, stěrky

**Generální dodavatel:** Subterra, a. s., subdodavatelé Vokůrka a Šenkeřík, s. r. o., dodavatel oken Thermostar

**Technické vybavení:** teplovodní centrální vytápění, kondenzační plynový kotel s nízkoteplotním rozvodem, vzduchotechnika, solární kolektory

**Celková tepelná ztráta objektu:** 28,5 kW

**Spotřeba energie:** 49 kWh/m<sup>2</sup>. rok (výpočtová hodnota). Dům se spotřebou pohybuje na rozhraní nízkoenergetických a energeticky úsporných staveb.

## AUTORSKÝ TÝM



**MgA. JAN MRÁZEK** (1966)

Vystudoval na VŠUP v Praze obor architektura a design u prof. Bojka Šípka. Spolupracoval s architektonickým ateliérem AVE v Plzni a s ateliérem Bojka Šípka. Nyní pracuje v Praze ve společném architektonickém studiu s architektkou Barbórou Rossi.

**MgA. BARBORA ROSSI**

(1970)

Absolvovala studium architektury na VŠUP v Praze v ateliéru profesora Bojka Šípka a Jiřího Stříteckého.

**Autor technického řešení**

**Ing. JOSEF ŠANDA** (1947)

Vystudoval stavební fakultu ČVUT. Pracoval postupně ve VUPS, Průmstavu a Výzkumném ústavu výstavby a architektury. V letech 1993 až 1998 byl spolujednatel architektonické kanceláře Architectural Associates, s. r. o. (později ADR96), nyní projekční kancelář Sanda, s. r. o.

## KONTAKTY

**Barbora Rossi**  
tel.: 603 729 200,  
e-mail: rossibara@mybox.cz

**Jan Mrázek**  
tel.: 602 230 108  
e-mail: ram@c-mail.cz

**Josef Šanda**  
tel.: 602 810 703,  
e-mail: sanda@vsup